

1.B.-OBJECTIUS DE PROTECCIÓ DEL MEDI AMBIENT. DIRECTRIUS I OBLIGACIONS JURÍDIQUES:

A l'hora de prendre decisions sobre el nou Planejament, s'hauran de considerar els principals objectius, directrius i obligacions jurídiques, que per les seves característiques i àmbit territorial d'aplicació han de ser assumides pel nou P.O.U.M.

1.B.1.-Objectius de protecció ambiental fixats en l'àmbit internacional, comunitari, estatal, autonòmic i local que tenen relació amb el Pla: Documents de referència.

A l'hora de concretar aquests objectius ambientals generals del Planejament territorial, s'ha donat compliment a l'annex I de la Directiva 2001/42/CE del Parlament Europeu i del Consell d'Europa, de 27 de juny de 2001, relativa als efectes de determinats plans i programes en el medi ambient, coneguda també com a avaluació ambiental estratègica, com també a la Llei estatal 9/2006, de 28 d'abril, sobre avaluació dels efectes de determinats plans i programes en el medi ambient. Totes elles estableixen que caldrà definir els objectius de protecció ambiental fixats en els àmbits internacional, comunitari o de l'Estat que guardin relació amb el pla o programa, i que determinen que caldrà concentrar-se en aspectes com la biodiversitat, la població, la salut humana, la fauna i la flora, la terra, l'aigua, l'aire, els factors climàtics, els béns materials i el patrimoni cultural (que inclou el patrimoni arquitectònic i arqueològic, el paisatge i les seves interrelacions).

D'aquesta manera, després d'un buidatge dels objectius i directrius de les principals estratègies i normatives internacionals, estatals i catalanes en matèria de medi ambient i de desenvolupament sostenible, s'ha procedit a la identificació d'aquells objectius ambientals i obligacions jurídiques que poden ser abordats pel planejament territorial, sobre els quals l'ordenació territorial pot tenir incidència positiva o negativa.

Es presenten a continuació la relació de documents que han servit de marc de referència per a la identificació d'aquests Objectius ambientals i criteris per la redacció de Planejament Territorial:

- CRITERIS AMBIENTALS PER A LA REDACCIÓ DEL PLANEJAMENT URBANÍSTIC (CPSV):
- CRITERIS PLANEJAMENT TERRITORIAL (Programa de Planejament Territorial - Secretaria per a la Planificació Territorial – DPTOP – GenCat).
- INSTRUCCIONS TÈCNIQUES PER L'ELABORACIÓ D'INFORMES DE SOSTENIBILITAT AMBIENTAL (ISA) DELS PLANS D'ORDENACIÓ URBANÍSTICA MUNICIPAL (DMAH - Gencat)

1.B.2.-Directrius i obligacions jurídiques que resultin d'aplicació: Normativa relacionada.

S'han tingut en compte les principals disposicions legislatives a considerar, que guarden relació amb el nou P.O.U.M, en base als diferents àmbits en que el planejament pot tenir una incidència significativa.

L'origen de la Normativa ambiental europea, que posteriorment es adoptada per la legislació de cada estat membre, en aquest cas la espanyola i conseqüentment la catalana, neix de la incorporació de les directrius i objectius bàsics de les Estratègies i Convenis acordats a nivell mundial i entre els propis membres, relacionats amb la protecció i conservació del medi ambient.

1.C.-RELACIÓ AMB ALTRES PLANS, PROGRAMES I PROJECTES IMPORTANTS QUE AFECTIN L'ÀMBIT D'ORDENACIÓ DEL POUM. PLANEJAMENT RELACIONAT.

L'aplicació de la Legislació establerta en matèria de medi ambient, s'ha traduït en l'aprovació i desenvolupament de diversos Plans i Programes que la desenvolupen.

La Llei 23/1983, de 21 de novembre, de Política Territorial defineix tres instruments de planejament territorial:

- El Pla territorial general
- Els plans territorials parcials
- Els plans territorials sectorials

Els dos primers fan referència a l'ordenació territorial basats en diferents àmbits territorials d'actuació. Els tercers, es centra en aspectes relacionats amb la planificació ambiental, éssent de caràcter sectorial.

1.C.1.-Planejament territorial:

Pel que fa al Planejament relacionat amb el nou Pla d'Ordenació Urbanística de Guissona (P.O.U.M.), es tractaran els Plans i programes en matèria d'ordenació territorial, ordenats jeràrquicament per àmbit territorial:

PLA TERRITORIAL GENERAL DE CATALUNYA (PTGC, Aprovat per la Llei 1/1995):

El PTGC és l'instrument que defineix els objectius d'equilibri territorial d'interès general per a Catalunya i, a la vegada, és marc orientador de les accions que emprenen els poders públics per a crear les condicions adequades per a atreure l'activitat econòmica als espais idonis i per aconseguir que els ciutadans de Catalunya tinguin uns nivells de qualitat de vida semblants, independentment de l'àmbit territorial on visquin.

La Llei 23/1983, de 21 de novembre, de política territorial, es la que crea la figura del PTG i dels altres plans territorials (els parcials i els sectorials) i ho fa per tal d'assolir els objectius que fixa:

- a) Fomentar una distribució equilibrada del creixement per tal d'assolir nivells de renda adequats en tot el territori.
- b) Promoure un creixement ordenat de les implantacions sobre el territori per tal d'afavorir una eficàcia més gran de les activitats econòmiques i una millor qualitat de vida.
- c) Afavorir el creixement econòmic de Catalunya i lluitar contra l'atur.

Bàsicament doncs, els objectius són potenciar el desenvolupament, equilibrar el territori i ordenar el creixement.

Al document d'objectius i caràcter del Pla, descriu a l'apartat 1.1 Els **Objectius** del Pla territorial general (PTG).

Tanmateix, al capítol 2.3 Les grans línies estratègiques del Pla, a l'Eix d'estratègies lligades preferentment a la qualitat de vida, pel que fa a l'objectiu de "preservar el medi", es proposa: *Promoure un desenvolupament sostenible que respecti el medi ambient i ajudi a prevenir, controlar i superar els efectes nocius que aquest desenvolupament podria comportar, garantint una utilització prudent i racional dels recursos naturals.*

Guissona s'emmarca en l'Àrea Bàsica Territorial (ABT) XIII, sistema bàsic territorial: Guissona, que inclou el propi Guissona i municipis veïns: Biosca, Massoteres, els Plans de Sió, Sanaüja, Sant Guim de la Plana, Tarroja de Segarra, Torreflor i Torà.

Es considera un Sistema per al reequilibri territorial de nivell 3, figura que engloba aquells sistemes basats en polaritats febles del territori, de capacitat reequilibradora global reduïda, però molt rellevant en el seu àmbit territorial. Formen, amb dificultats, un sistema urbà al seu entorn; estan localitzats o bé en zones amb dificultats on no tenen problemes d'extensió territorial però sí de recursos d'aquest territori, o bé en zones de muntanya. Actuen de nuclis d'aglomeració en zones desfavorides, com a centres de prestació de serveis.

Els sistemes localitzats en zones amb dificultats engloben diversos nuclis. Hi ha dos sistemes d'aquest tipus, un a Tarragona, i l'altre el que engloba Tàrrrega, Cervera, Guissona i Agramunt.

Per a aquests tipus de sistemes, el PTG de Catalunya, formula les propostes de polítiques globals següents:

- Potenciar les seves capacitats com alternativa als atractius dels sistemes de l'àmbit metropolità, de manera que permeti reequilibrar el país.
- Potenciar els seu desenvolupament, preservant la qualitat de vida que s'hi gaudeix, i buscant una prestació elevada de serveis i equipaments especialitzats.

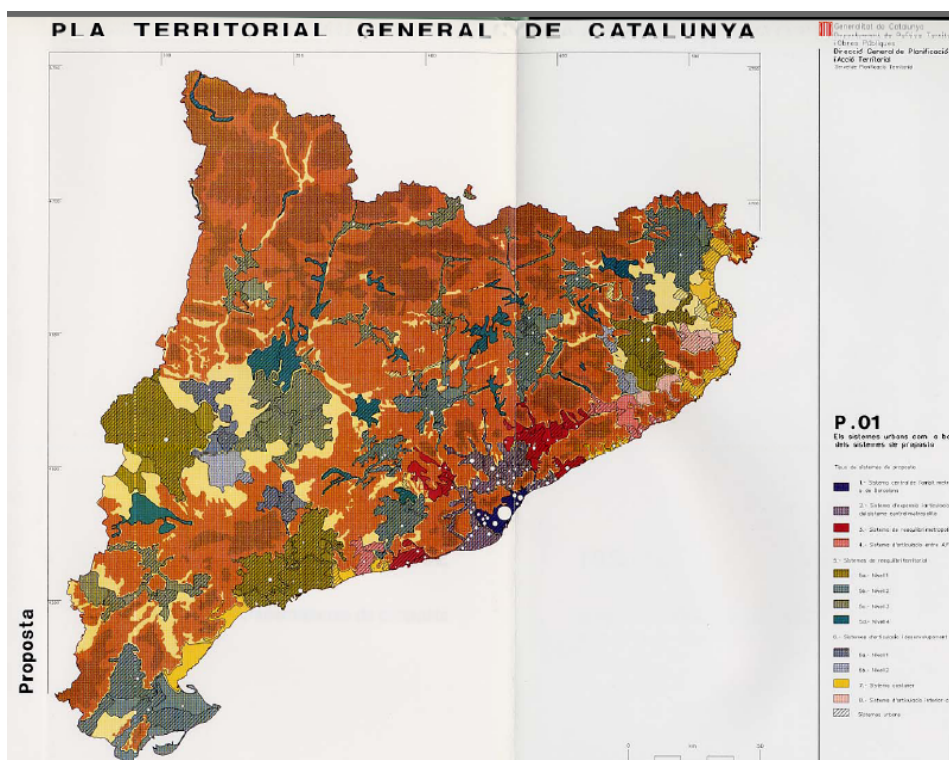


Figura 42: Mapa de Sistemes urbans amb a base de sistemes de proposta (Font: PTG de Catalunya)

PLA TERRITORIAL PARCIAL DE LES TERRES DE PONENT (Aprovat en data 24 de juliol de 2007, DOGC núm. 4982 de 5 d'octubre de 2007):

Guissona al PTP Terres de Ponent:

Els municipis s'estructuren en àrees territorials funcionals (ATF). En l'àmbit de les Terres de Lleida es poden reconèixer, com a mínim, onze àrees funcionals que, d'est a oest i de nord a sud són: Ponts, Guissona, Cervera, Artesa de Segre, Agramunt, Tàrraga, Bellpuig d'Urgell, Balaguer, Mollerussa, les Borges Blanques i Lleida.

Als següents punts es reflecteix com són incorporats els objectius ambientals tractats anteriorment, en els objectius específics dels diferents sistemes que estructuraren l'esquema del planejament territorial:

El sistema d'espais oberts:

Dins el sistema d'espais oberts, el Pla diferencia tres categories bàsiques de sòl no urbanitzable segons el grau de protecció que els atorga davant les possibles transformacions:

- Sòl no urbanitzable de protecció especial
- Sòl no urbanitzable de protecció territorial
- Sòl no urbanitzable de protecció preventiva

-Sòl no urbanitzable de protecció especial:

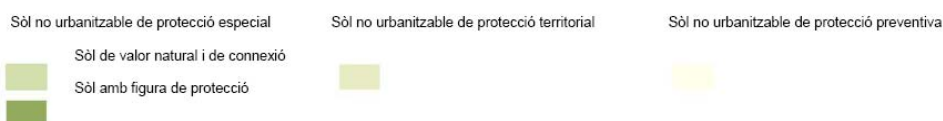
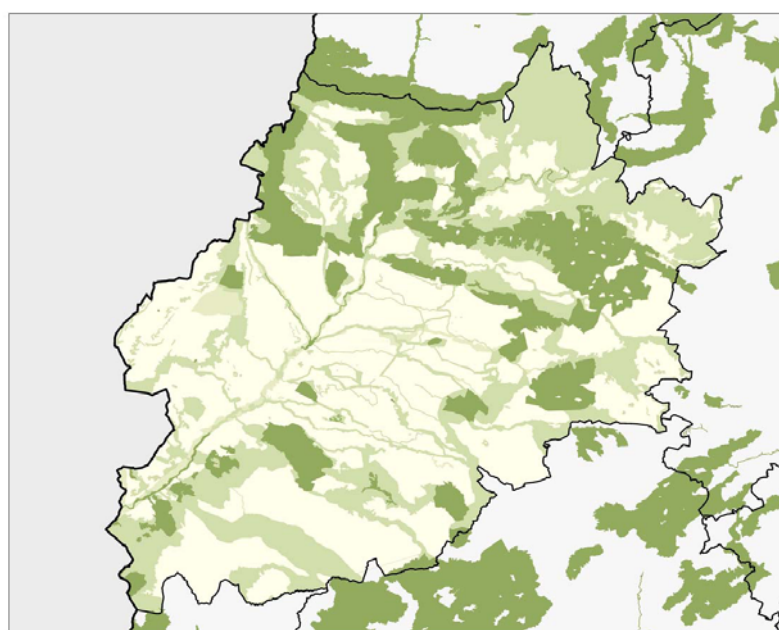


Figura 43: Mapa Categories SNU de protecció, Sistema d'espais oberts (Font: PTP Terres de Ponent)

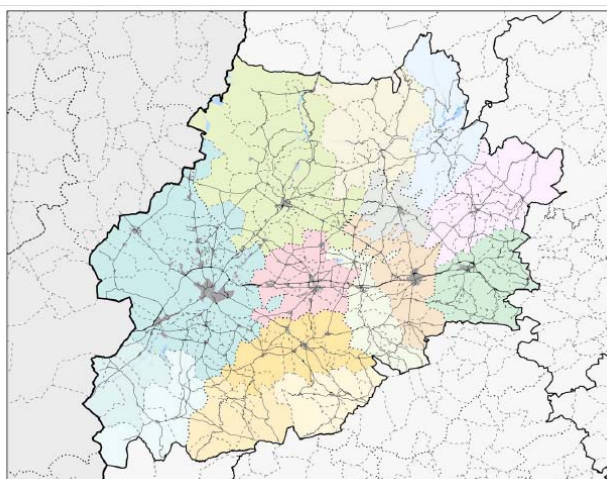
El sistema d'infraestructures de mobilitat i transport:

De les quatre categories del sistema d'infraestructures, en el cas que ens ocupa, el Pla fa referència a Guissona en l'apartat de la xarxa viària, i destaca entre els principals eixos que formen la xarxa estructurant:

- L'Eix Tàrrrega - Guissona - Solsona, que comunica les Terres de Lleida amb les comarques centrals de muntanya.
- L'Eix Cervera - Guissona - Ponts, que afavoreix les comunicacions entre la Segarra i l'Alt Urgell: Es proposa el condicionament de l'itinerari Cervera-Ponts (L-311, L-313, C1412) permetrà formar una xarxa mallada de qualitat per connectar el principal eix viari de l'àmbit (l'autovia A-2) amb les comarques dels Pre-pirineus i Pirineus.

El sistema d'assentaments:

A la identificació i delimitació dels 12 sistemes i 6 subsistemes plurimunicipals d'assentaments, es troba el Sistema Guissona (color rosa clar):



Guissona, és considerada com centre subcomarcal, representant una polaritat, com a fornadora de serveis al territori rural, i se li assigna l'estratègia de creixement potenciat:

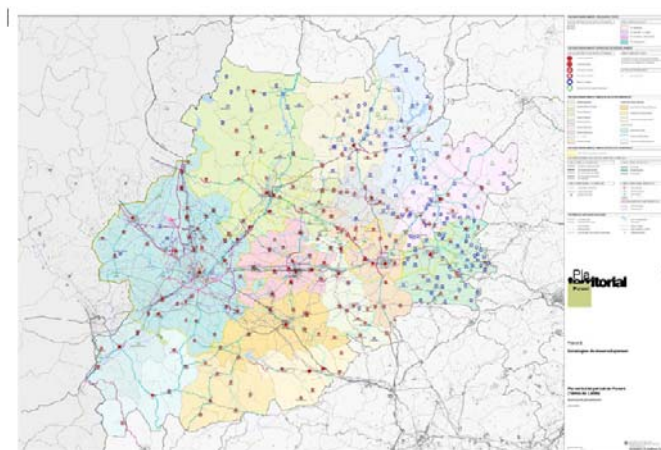


Figura 44: Mapa d'Estratègies de desenvolupament i delimitació de sistemes (Font: PTP Terres de Ponent)

Les previsions d'habitatge potencial de l'àmbit de les Terres de Lleida son baixes. Segons un estudi realitzat per l'equip redactor del Pla en data de maig de 2005, si es desenvolupessin tots els sectors classificats a tots els nuclis de Ponent, el sòl disponible per edificar està pràcticament esgotat, especialment al nucli que tenen l'estratègia de creixement potenciat.

AGENDA XXI LA SEGARRA - PROJECTE DE PLANIFICACIÓ SOSTENIBLE DE LA COMARCA DE LA SEGARRA (CEDRICAT, CTFC, DMAH, DIPUTACIÓ de LLEIDA i CONSELL COMARCAL de la SEGARRA)

El Pla d'Acció Ambiental (PAA) de la comarca de la Segarra s'ha elaborat a partir dels resultats dels Tallers de propostes, de la Jornada de Reflexió Ambiental, de la Diagnosi Ambiental Participada i de la Síntesi de Dades, i tenint presents les línies d'actuació engegades i previstes per les administracions actants, així com també les possibilitats de cofinançament. Com a resultat, s'han obtingut un seguit d'actuacions o propostes a realitzar a curt i mig termini. El Pla d'Acció Ambiental comprèn un total de 77 accions, que estan estructurades en 11 línies estratègiques:

1. Sensibilitzar i educar la població en qüestions ambientals.
2. Potenciar activitats econòmiques respectuoses amb el medi ambient i el paisatge rural.
3. Millorar ambientalment l'agricultura i la ramaderia.
4. Dotar el territori d'una planificació territorial, urbanística i estratègica que incorpori criteris ambientals.
5. Millorar les condicions d'abastament, tractament i el consum de l'aigua.
6. Millorar la gestió dels residus.
7. Avançar cap a una mobilitat més sostenible i segura.
8. Preservar i recuperar el patrimoni natural i cultural.
9. Prevenir els riscos ambientals i preveure l'emergència.
10. Reduir els impactes del consum energètic.
11. Minimitzar la contaminació atmosfèrica, acústica i lluminosa.

PLA D'ORDENACIÓ URBANÍSTICA PLURIMUNICIPAL (CONSELL COMARCAL DE LA SEGARRA): BIOSCA-GRANYENA DE S.-LES OLUGES-MASSOTERES-MONTORNÈS DE S.-PLANS DE SIÓ-SANT GUIM DE LA PLANA-TALAVERA

Degut a la proximitat a Guissona dels municipis que tracta aquest Document, s'ha cregut convenient incorporar-lo al llistat de Planejament relacionat, per la similitud dels aspectes a tractar, i problemàtiques i necessitats comunes que presenta un territori de característiques tan homogènies com és la Segarra.

A l'EXP.193503-A -437- TÍTOL IV - NORMES URBANÍSTIQUES- CAPÍTOL 11 – PROTECCIÓ DEL MEDI AMBIENT, concretament a les DISPOSICIONS GENERALS, dins l'Art. IV.11.1., es fa esmena a la definició de l'objectiu prioritari en matèria de medi ambient a que es refereix el citat POUPM:

És objectiu prioritari del Pla d'Ordenació urbanística Plurimunicipal (POUPM), l'adopció de polítiques urbanístiques sensibles a actituds de respecte a l'entorn i de posada en valor dels recursos naturals. Per això s'han de resoldre amb eficiència els reptes que es plantegen en la utilització i preservació del territori.

En aquest sentit el planejament en els seus diferents documents, estableix mesures que tenen per objecte:

- conservar els espais naturals i la biodiversitat.
- racionalitzar la utilització de recursos naturals i la seva posterior reutilització.
- Aconseguir alts nivells d'estalvi energètic, disminuir l'efecte hivernacle i lluitar contra el canvi climàtic.
- Evitar la contaminació per productes tòxics.
- Reconduir la producció de residus.

Moltes vegades aquestes mesures no depenen d'una determinada classe de sòl, atès que es tot el medi, i no tan sols unes àrees o elements concrets, les que precisen de mesures de protecció que permetin un creixement sostenible. Tanmateix, el planejament estableix mesures concretes per determinats elements i sistemes del territori conduïts a la protecció específica dels mateixos.

1.C.2.-Planejament sectorial:

A banda dels Plans i Programes Territorials, en el desenvolupament de la Llei 23/1983 de Política Territorial, la Generalitat de Catalunya també ha elaborat i aprovat diversos plans territorials sectorials. S'enumeren a continuació una relació dels Plans i Programes Sectorials, a l'àmbit català, que poden tenir alguna relació sobre els aspectes a considerar en els àmbits d'afectació del nou P.O.U.M._

- de protecció de patrimoni natural i cultural
- de protecció per a les persones davant els riscos
- de gestió dels recursos, els residus i la contaminació
- de gestió del paisatge

El tractament de la informació d'aquests Plans i Programes Sectorials en relació amb el nou P.O.U.M. de Guissona, es desenvolupa al llarg del present Informe.

1.C.2.1.-Protecció del patrimoni natural i cultural:

Patrimoni natural:

En el marc normatiu descrit a l'Apartat 1.B.2, la Generalitat de Catalunya ha desenvolupat el **Pla d'Espais d'Interès Natural (P.E.I.N.)**, aprovat mitjançant el Decret 328/1992, de 14 de desembre, pel qual s'aprova el P.E.I.N.

Així mateix, per tal de garantir la protecció del patrimoni natural i la conservació d'una mostra dels hàbitats i les espècies que millor el representen, la Unió Europea ha establert un marc legal que té per objectiu fer compatible la protecció de les espècies i els hàbitats naturals i seminaturals amb l'activitat humana.

Aquest marc legal és la Directiva d'hàbitats, aprovada el 1992 de manera unànime per tots els estats de la Unió Europea, on es va aprovar la creació de la **Xarxa Natura 2000** i on es va establir la protecció de determinades espècies i hàbitats representatives.

La Directiva hàbitats ha quedat transposada mitjançant el Real Decret 1193/1998, del 12 de juny, pel que es modifica el Reial Decret 1997/1995, en el qual, "s'estableixen mesures per a contribuir a garantir la biodiversitat mitjançant la conservació dels hàbitats naturals i de la fauna i flora silvestre".

Al mateix temps es basa en la Directiva d'aus, que fou aprovada l'any 1979, i que estableix la protecció d'espais naturals europeus en funció de la importància ecològica que tinguin per als ocells, i defineix les zones d'especial protecció per a les aus.

La Xarxa Natura 2000 està formada per tres àrees d'especial protecció:

- Les **ZEPA** o zones d'especial protecció per a les aus.
- Les **LIC** o llocs d'interès comunitari.
- Les **ZEC** o zones especials de conservació.

La Llei 6/1988, forestal de Catalunya, estableix la figura del **Pla General de Política Forestal**. L'any 1994, s'aprova el primer Pla General de Política Forestal, que és el màxim instrument de planificació de la superfície forestal de Catalunya. L'objectiu és establir les directrius per fomentar la gestió sostenible dels terrenys forestals.

De moment, encara no s'ha elaborat el **Pla Territorial Sectorial Agrari** que ha de delimitar per a tot Catalunya "els sòls d'especial interès agrícola que cal protegir especialment", previst a la Llei de Política Territorial (1983) i el PTG (1995).

Patrimoni cultural i Equipaments culturals:

La llei 9/1993, estableix una esfera de protecció i restauració, en diferents graus, vers els elements de patrimoni cultural a Catalunya. Entre les mesures de foment i difusió, destaca la creació de l'**Inventari del Patrimoni Cultural Català**, que es plasma en el Catàleg del Patrimoni Cultural Català. En compliment del deure de conservació d'aquests béns, se'ls associa la figura dels Programes d'actuacions de conservació.

En relació als equipaments culturals, la Generalitat de Catalunya està desenvolupant el nou **Pla d'Equipaments Culturals de Catalunya PEC Cat 2008-2018**.

1.C.2.2.-Protecció per a les persones davant els riscos:

Davant els riscos el Departament d'Interior de la Generalitat de Catalunya, disposa d'eines de planificació que estableixen el funcionament i l'organització dels recursos humans i materials per millorar la resposta davant d'emergències o risc greu; són els **plans de protecció civil**, aquests poden ser territorials, especials i d'autoprotecció:

-Plans Territorials:

- Pla de protecció civil de Catalunya (PROCICAT)
- Plans de protecció civil municipals i Plans supramunicipals.

-Plans Especials:

- Pla de protecció civil per al risc d'**inundacions** a Catalunya (**INUNCAT**).
- Pla de protecció civil per **incendis forestals** a Catalunya (**INFOCAT**)
- Pla especial d'emergències per **nevades** a Catalunya (**NEUCAT**)
- Pla especial d'emergències **sísmiques** a Catalunya (**SISMICAT**)
- Pla d'emergència exterior del **sector químic** de Catalunya (**PLASEQCAT**)
- Pla de protecció civil per accidents en el **transport de mercaderies perilloses** per carretera i ferrocarril a Catalunya (**TRANSCAT**)

- **Plans d'actuació municipal:** Aquests plans formen part dels plans especials, i donen la resposta del municipi a aquell risc concret.
- **Plans específics municipals:** els municipis que tinguin riscos concrets no considerats especials poden elaborar plans específics

-Plans d'autoprotecció:

Els plans d'autoprotecció preveuen, per a empreses, centres i instal·lacions determinades, les emergències que es puguin produir com a conseqüència de la seva pròpia activitat i les mesures de resposta enfront de les situacions de risc, catàstrofes i calamitats públiques que els puguin afectar.

En l'actualitat, Guissona disposa únicament del Pla d'actuació municipal (PAM) referent al risc per nevades (NEUCAT). Tot i així, s'està desenvolupant el PAM per inundacions segons lo establert al Pla INUNCAT, en que s'esmena que el municipi de Guissona està obligat a realitzar un PAM per aquesta qüestió. Alhora, s'està pendent de engegar un altre PAM per sismes també recomanat pel SISMICAT.

1.C.2.3.- Gestió dels recursos, infraestructures, i residus:

Recursos hídrics:

-Directiva marc de l'aigua: A finals del 2000 la Comissió i el Parlament Europeus, van aprovar i publicar la Directiva Marc de l'Aigua (2000/60/CE – DOCE, 2000) transposada a l'ordenament jurídic estatal, el text refós de la Llei d'aigües 1/2001 de 20 de juliol, per l'Article 129 de la Llei 62/2003 de 30 de desembre, de mesures fiscals, administratives i de l'ordre social (BOE núm. 313, de 31 de desembre de 2003).

En el cas dels recursos hídrics que corresponen al municipi de *Guissona*, es farà dins el Pla de Gestió o Pla Hidrològic de la Conca de l'Ebre, concretament el que correspon al sistema 25 (Segre - Noguera Pallaresa) on s'estudien les aportacions naturals, els embassament de regulació, les demandes existents i els retorns que es produeixen, mitjançant un programa de regulació tipus SIM que fixa el grau de satisfacció de les demandes, amb indicació de subministrament total o dèficit i per tant garantia de compliment, en el moment actual i en els dos horitzons següents a 10 i 20 anys, amb els augments de demandes previstes i acceptats pel Pla. El Pla també conté la normativa específica desenvolupada per articles d'obligat compliment dins les conques de l'Ebre.

Tanmateix, cal tenir en compte que arran del període de sequera que s'està produint els últims anys, que ha portat fins i tot a l'Agència Catalana de l'Aigua a publicar un **Decret de Sequera** inclòs dintre del Programa de mesures de la Directiva marc de l'aigua per l'any 2008 (Decret 84/2007 d'adopció de mesures excepcionals i d'emergència en relació amb la utilització de recursos hídrics i Decret 257/2007 pel qual es prorroga la vigència del Decret 84/2007, d'adopció de mesures excepcionals i d'emergència en relació amb la utilització de recursos hídrics), cal prendre mesures en aspectes com la promoció de campanyes i normatives que regulin l'ús i consum sostenible d'aquest recurs i buscar alternatives sostenibles per paliar la manca d'aigua, com podria ser la moratòria en determinats planejaments urbanístics, agrícoles o industrials de difícil justificació i enorme consum d'aigua.

-Programa de manteniment i conservació de lleres 2006-2010: L'Ajuntament ha engegat el procés per portar a terme actuacions previstes en el Programa 2007-2008 al Torrent del Passerell.

-Planificació d'espais fluvials (PEF): La PEF ordena espacialment els cursos fluvials per consensuar la recuperació i la conservació ambiental i paisatgística amb els usos històrics, la valorització social i econòmica i l'aprofitament sostenible dels seus recursos, tenint en compte el fenomen de la inundabilitat i el risc que pot comportar envers les persones, els béns i el medi ambient.

-Pla Sectorial d'Abastament d'Aigua a Catalunya (PSAAC): En aquest cas, a través del Consell Comarcal de la Segarra està prevista l'actuació referent a l'abastament a la Vall de Sió mitjançant un nou dipòsit de 4.000 m³ de capacitat a Guissona.

Aigües residuals:

-PSARU i PSARI: Programes de Sanejament d'aigües residuals urbanes i industrials:

-PSARU 2005 – Escenari 2006-2008: Reducció de nutrients (N i P) a l'EDAR de Guissona i desconexió d'aigües blanques.

-PSARU 2005 – Escenari 2009-2014: EDAR i col·lectors de Guarda-si-venes.

Recursos energètics:

Pla de l'Energia 2006-2015: Proposa diverses actuacions de cara al 2015 per reduir i fer més eficaç el consum energètic: conscienciació social, la diversificació de fonts energètiques (sobretot l'augment de l'ús d'energies renovables), la innovació tecnològica i diverses actuacions d'eficiència i estalvi energètic.

Pel que fa a les energies renovables, el Pla d'Energia a l'horitzó del 2010 contempla que el % que representen respecte el total de producció neta d'electricitat (solar fotovoltaica, eòlica, hidràulica, residus i biomassa) signifiqui el 20,8% l'any 2010, en un escenari que aposti intensivament per l'eficiència energètica i les energies renovables.

L'assoliment d'aquests resultats es basa pel que fa a l'energia eòlica, en uns objectius d'implantació concrets recollits al **Pla regulador de la implantació ambiental de l'energia eòlica a Catalunya**, en el marc del Pla de promoció de les fonts energètiques renovables: L'objectiu és que l'energia eòlica signifiqui, el 2010, el 13% de la producció amb energies renovables.

Infraestructures:

Respecte a les infraestructures energètiques, mitjà pel qual l'energia arriba als usuaris, s'ha desenvolupat un **Pla d'infraestructures bàsiques d'electricitat i gas**.

Relacionat amb lo anterior, i donades les condicions del sector del transport i la mobilitat, principals consumidors d'energia, s'ha desenvolupat paral·lelament el **Pla d'Infraestructures del Transport** amb un dels seus principals objectius de contribució a la reducció d'emissions a l'atmosfera, defineix la xarxa d'infraestructures viàries i ferroviàries necessàries per a Catalunya, en coherència amb les directrius del planejament territorial vigent i amb una visió sostenible de la mobilitat.

Pel que fa a Guissona, la proposta de la xarxa viària del PITC recull la SC (L-310/LV-3113/C-451) Tàrrrega - Guissona - Solsona dins la xarxa bàsica:

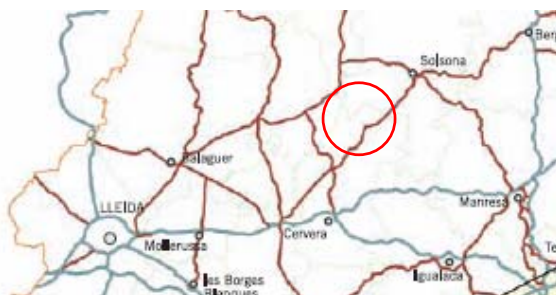


Figura 45. Proposta de xarxa viària (Font: PITC, DPTOP)

Residus:

Catalunya disposa de diversos Programes promoguts des de l'Agència de Residus de Catalunya (ARC), de la Generalitat per a la gestió dels diferents tipus de residus:

- Programa de gestió de residus industrials de Catalunya.
- Programa de gestió de residus de la construcció a Catalunya.
- Pla d'Acció per a la gestió de residus municipals a Catalunya 2005-2012.
- Programa de gestió de residus municipals de Catalunya.
- Programa de gestió de dejeccions ramaderes.

Tots aquest programes (PROGRIC, PROGROC, PROGREMIC) es troben en fase de revisió, en un estat molt avançat de tramitació (aprovat pel Consell de Direcció de l'ARC) i pendents d'aprovació pel govern. A més, s'han d'afegir dos plans més, també en estat avançat de tramitació, que caldrà tenir en molt en compte a l'hora de definir un planejament territorial coherent i consensuat amb la població del territori:

- Pla d'Infraestructures de Gestió de Residus.
- Programa de tractament de fangs de depuradora.

1.C.2.4.- Gestió del paisatge:

Catàleg del Paisatge de les Terres de Lleida:

A l'Article 10, de la Llei 8/2005 de protecció, gestió i ordenació del paisatge, es defineixen com "els documents de caràcter descriptiu i prospectiu que determinen la tipologia de paisatges de Catalunya, n'identifiquen els valors i estats de conservació i proposen els objectius de qualitat que han de complir".

El seu abast territorial es correspon amb cadascun dels àmbits d'aplicació dels Plans Territorials Parcial. El cas que ens ocupa, correspon a l'àmbit territorial de les Terres de Lleida, concretament a la Unitat 6 – Alt Sió.



Figura 46: Mapa d'Unitats de Paisatge (Font: Catàleg del paisatge de les Terres de Lleida)

S'adjunta als Annex 7 la fitxa de la Unitat 6 – Alt Sió, recollida al Document "Memòria del Catàleg del paisatge de les Terres de Lleida".

A més de tot l'anàlisi del paisatge, i objectius proposats a l'àmbit de les Terres de Lleida en general, les principals referències específiques a que fa dit Document sobre la Unitat 6 – Alt Sió, i concretament de Guissona, són les següents:

a) Valors:

- Històrics: Ciutat romana de Iesso, considerada com una de les més importants de la Catalunya interior.
- Productius: La ruta dels Castells (Alt Sió).

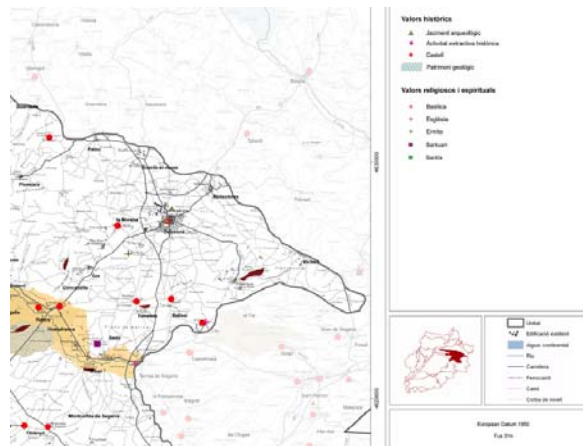


Figura 47: Mapa de Valors Històrics (Font: Catàleg del paisatge de les Terres de Lleida)

b) Dinàmiques i processos que incideixen en el paisatge:

-Paisatge urbà: tendència a la concentració de la població en ciutats de més de 2.500 habitants, com Guissona.

c) Evolució del paisatge:

-Polarització de la població: Guissona com a municipi que concentra població i que s'ha erigit com a pol d'atracció dels municipis rurals veïns. Amb possibilitats d'un creixement a gran escala.

d) Amenaces i oportunitats:

-Guissona, com a conseqüència del creixement urbanístic intens pot contribuir a la fragmentació territorial i paisatgística i descuidar fronteres nítides en el paisatge o ordenació adequada de les perifèries.

e) Paisatges d'atenció especial:

-Preservació dels valors naturals i ecològics del paisatge: ZEPA (Alt Sió) i Espai de la Xarxa Natura 2000 (Valls del Sió-Llobregós).

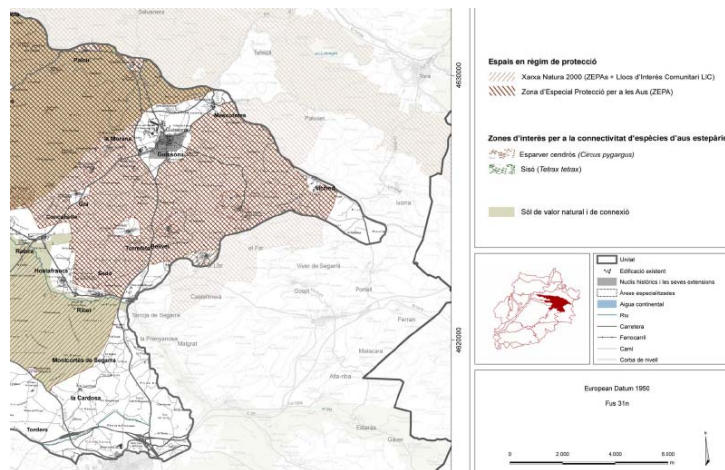


Figura 48: Mapa Paisatges d'atenció especial (Font: Catàleg del paisatge de les Terres de Lleida)

f) Objectius de qualitat paisatgística:

-Objectiu 2: Uns nuclis poblacionals amb un creixement urbanístic ordenat, dimensionat d'acord a les necessitats reals i que no comprometi el futur de caràcter agrícola dels espais circumdants als nuclis urbans (Guissona).

-Objectiu 15: Un paisatge de zones estèpiques conservat i gestionat (Espai de la Xarxa Natura 2000 de les Valls del Sió-Llobregós).

-Objectiu 20: Un paisatge de les construccions defensives que vinculi història, territori i població de Terres de Lleida.

1.D.-RESULTATS DE LES CONSULTES EFECTUADES: ASPECTES ADICIONALS A CONSIDERAR. ADMINISTRACIONS, ORGANISMES I ENTITATS IMPLICADES.

En el procés de planificació del nou P.O.U.M. s'han mantingut reunions i contactes amb diverses entitats i organismes relacionats amb els àmbits d'afectació del nou Planejament.

Així s'han consultat entre d'altres: les Administracions amb funcions ambientals i d'altres afectades en el territori objecte de l'ordenació, i els diversos ens (persones físiques o jurídiques, públiques o privades), vinculats a la protecció del medi ambient o a d'altres sectors interessats:

- Departament de Medi Ambient i Habitatge
- Direcció General d'Urbanisme del Departament Política Territorial i Obres Públiques
- Direcció General d'Arquitectura i Paisatge del Departament Política Territorial i Obres Públiques
- Seveis de Vigilància i Control de l'Aire (Direcció General de Qualitat Ambiental)
- Departament d'Interior, relacions Institucionals i Participació
- Agència catalana de l'aigua (ACA)
- Agència de residus de Catalunya (ARC)
- Departament de Cultura i mitjans de Comunicació
- Departament d'Agricultura, Alimentació i Acció Rural
- Consell Comarcal de la Segarra
- Diputació de Lleida
- Ajuntament de Guissona

1.E.-OBJECTIUS I CRITERIS AMBIENTALS ESPECÍFICS DEL POUM DEL MUNICIPI DE GUISSONA

A continuació s'exposa el llistat sobre els principis, criteris o directrius bàsiques per la proposta d'un planejament urbanístic sostenible en el terme municipal de Guissona. En els punts posteriors del present informe ambiental es realitzarà l'avaluació ambiental de les alternatives proposades i una avaluació del model de POUM en base a aquests, anàlisi que ha de permetre "definir el grau de sostenibilitat" del model analitzat.

Els àmbits sobre els quals es defineixen els principis, criteris o directrius bàsiques ambientals que assumeix el POUM de Guissona són els següents:

- Model territorial, ocupació del sòl i riscos ambientals.
- Cicle de l'aigua.
- Energia.
- Ambient atmosfèric.
- Residus.
- Biodiversitat, patrimoni natural i paisatge.

Model territorial, ocupació del sòl

Pel que fa al model territorial:

- Cal Ordenar i zonificar el SNU amb la prioritat de conservar i promoure els seus valors i la seva funció en l'estructuració orgànica territorial, paisatgística i funcional existent. Així mateix protegir el sistema agrari, mantenint la identitat rural pròpia del municipi.
- Protegir i potenciar el manteniment dels espais i elements amb valor rellevant en el territori (elements arqueològics i arquitectònics, elements naturals d'especial interès, xarxa hidrològica i els seus entorns).
- Delimitar les zones de risc per a la seguretat i el benestar de les persones (zones de riscos naturals i riscos antròpics) i evitar futurs assentaments o usos públics i privats en aquests espais.
- Planificar els usos del sòl i la localització d'activitats a fi de simplificar l'accessibilitat i reduir la mobilitat obligada. Tanmateix, atendre els principis i recomanacions de l'Estudi de mobilitat del municipi, per garantir un model de mobilitat sostenible.

En referència al model urbanístic, cal:

- Promoure un creixement urbanístic sostenible amb estructures compactes i plurifuncionals: model de consolidació dels nuclis existents (nucli urbà de Guissona i l'agregat de Guarda-si-venes); i de creixement orgànic i compacte (evitar models difusos i de creació de nous nuclis sense continuïtat amb la trama urbana preexistent): ubicació de les noves àrees de creixement en l'entorn del teixit urbà preexistent.
- Fomentar l'optimització funcional i el reciclatge dels teixits existents, mitjançant la rehabilitació, reestructuració i/o renovació d'espais intersticials o marginals (especialment tenir en compte el nucli antic de Guissona i els solars sense edificar existents en trama urbana).
- Planificar els nous creixements urbanístics, garantint una plena integració social, tenint en compte possibles segregacions socials i la formació de zones marginals o guetos.

- Ubicar els equipaments i zones de serveis en llocs estratègics de l'entorn urbà de la vila de Guissona per a potenciar-ne les seves funcions socials: foment d'un espai de centralitat pels equipaments que cobreixen les funcions socials bàsiques de la població (Administratives, mèdiques i culturals), es recomana el centre urbà, i un espai que aglutini zones esportives i d'esbarjo, i d'altres serveis no prioritaris, per a la població als límits de l'àrea urbanitzada. Així mateix, és important el desenvolupament de les zones verdes i espais lliures associades als nous creixements per a potenciar-ne la seva funcionalitat social.
- Fixar els criteris d'edificació d'acord amb uns principis d'edificabilitat sostenible i respectuosa amb el medi ambient.

Cicle de l'aigua:

- Millorar i mantenir la xarxa d'abastament i el subministrament d'aigua en bones condicions (quantitat i qualitat) per garantir la disponibilitat dels recursos hídrics al conjunt de la població i als futurs creixements.
- Protegir els recursos hídrics autòctons (xarxa fluvial, aqüífers, pous, fonts, regs, etc.) i el seu entorn (amb especial atenció a l'ecosistema de ribera).
- Promoure polítiques i campanyes d'ús sostenible de l'aigua a tots els estaments socials (públics, població, empreses, etc.).
- Controlar i garantir la correcta gestió de les aigües residuals, i les potencials fonts contaminants (fertilitzants, abocaments incontrolats, etc.) de les aigües.

Energia:

- Millorar l'eficiència energètica dels sistemes urbans i de les edificacions, i reduir la seva contribució al canvi climàtic .
- Millorar i mantenir la xarxa d'abastament energètic i el seu subministrament per garantir la disponibilitat dels recursos energètics al conjunt de la població i als futurs creixements.
- Adoptar mesures que promoguin la producció d'energia a partir de recursos autòctons i de caràcter renovable.
- Promoure polítiques i campanyes d'ús eficient i estalvi d'energia a tots els estaments socials (públics, població, empreses, etc.).

Ambient atmosfèric

Adopció de mesures de prevenció de la contaminació atmosfèrica mitjançant el control i regulació de les fonts contaminants de:

- Partícules i fums: activitats industrials (aplicació de la llei 3/98 IIAA), trànsit rodat (veure Estudi de mobilitat), etc.
- Contaminació lluminosa: atenent les recomanacions de l'Estudi energètic de les instal·lacions d'enllumenat públic del municipi de Guissona, amb l'objecte de fer una proposta d'actuació en matèria d'estalvi energètic per a la millora de la gestió energètica i de l'eficiència lluminosa dins del municipi Estudi encarregat per l'Ajuntament (veure Annex 8: Memòria valorada, Albareda Eng., SL, 2003).
- Emissions electromagnètiques: d'acord al Decret 148/2001 d'ordenació ambiental de les instal·lacions de telefonia mòbil i radiocomunicacions.
- Nivells sonors: regulació de la contaminació acústica segons l'Ordenança municipal i lo establert al Mapa de capacitat acústica, d'acord a la llei 16/2002 de protecció contra la contaminació acústica.

Amb el control i la regulació d'aquests, es minimitzaria els seus efectes sobre la població i el medi ambient en general.

Residus

- Creació d'una Deixalleria municipal, segons lo establert a la llei 6/1993 de 15 de juliol, reguladora de residus.
- Promoure polítiques i campanyes de gestió sostenible dels residus a tots els estaments socials (públics, població, comerços i indústries, etc.).
- Consolidar l'actual model de recollida selectiva al municipi.

Biodiversitat, patrimoni natural i paisatge

- Ordenar i regular els espais naturals, lliures i no urbanitzats en general, tenint en compte els seus valors i funcions com a elements bàsics i vertebradors del territori. Especialment aquells espais amb hàbitats, ecosistemes i altres elements d' especial valor (amb característiques d'especial fragilitat, escassetat, existència d'espècies amenaçades, vulnerables o protegides).
- Promoure i reforçar la connectivitat ecològica i física d'aquests espais, i amb els espais verds urbans per garantir la permeabilitat i la conservació de la matriu ecològica del territori i no interferir en els fluxes ecològics bàsics.
- Conservar la qualitat del paisatge en la totalitat del territori: Protegint, millorant i recuperant els ambients paisatgístics degradats o amb un interès especial, i mantenint el paisatge agrícola com a signe identitari del municipi. Així mateix, tenir especial cura de l'afectació als béns de patrimoni cultural del municipi (patrimoni arqueològic i arquitectònic).
- Afavorir l'aplicació de mesures agroambientals en explotacions agrícoles i ramaderes (manteniment de marges amb vegetació natural i arbres, foment de pràctiques de producció integrada i ecològica, correcta gestió de les dejeccions ramaderes, etc.)